

La compagnie TODA VÍA TEATRO  
présente

# L'AFFAIRE MÉCHANT LOUP

de Marie-Sabine Roger



raconté en musique et en ombres par

Carlos Bernardo

Pablo Delgado

Paula Giusti

mise en scène

Paula Giusti

pour les enfants à partir de 5 ans

avec le soutien de:

Théâtre d'Auxerre - Scène conventionnée d'intérêt national - Art et création

Théâtre Romain Rolland de Villejuif

Théâtre Municipal de Sens

[www.todaviateatro.com](http://www.todaviateatro.com)

# PRÉSENTATION

L'affaire méchant loup est un projet militant qui est né spontanément à l'époque du Covid dans un contexte où on se demandait comment le théâtre pouvait survivre. On a eu envie d'une petite forme avec un dispositif léger et polyvalent qui nous permette d'amener le théâtre partout : scènes de théâtre, bien sûr, mais aussi écoles, centres de loisirs, médiathèques et tout autre espace en mesure d'accueillir un public.

Comme pour d'autres spectacles de la compagnie, ce travail parle d'un théâtre fait main, fait avec peu de moyens, un "théâtre pauvre" (\*J. Grotowski). Pour nous l'art naît de l'exploration créative et l'orchestration de quelques instruments sur le plateau. Le fait de détourner son utilisation première nous amène à développer des nouvelles techniques. De cette manière, il en résulte un univers nouveau au service de l'histoire que nous voulons raconter.

Les spectacles de la compagnie Toda Vía teatro sont adressés plutôt à un public adulte. Mais depuis 2017 nous avons ouvert des ateliers-théâtre pour enfants dans un quartier prioritaire. Cette expérience nous a rapproché des enfants et nous a donné envie de confronter notre travail à eux, à leur regard frais et vivant. Et ce qui au début devait être une « lecture accompagnée en musique », prit de l'envol.

Ce conte nous semble l'occasion de soulever une question importante : un loup est-il méchant par le simple fait d'être un loup ? Partout, les préjugés conditionnent notre comportement. Parfois on attaque quelqu'un alors qu'on a simplement peur. Aussi le désir d'être accepté par un groupe peut souvent brouiller les expressions de singularité. Dans ce sens, le théâtre et l'art jouent un rôle fondamental dans l'aventure de s'ouvrir à la découverte de « l'autre ».

L'affaire méchant loup est recommandée par l'éditeur du texte aux enfants à partir de 7 ans. Cependant, grâce à sa dimension visuelle et musicale, le spectacle s'adresse aussi à un public à partir de 5 ans. Et sans limite d'âge !

# LE TEXTE

## L'affaire méchant loup



Paru en septembre 2019, ce texte nous a surpris en nous présentant des personnages habituellement stéréotypés depuis une perspective complètement différente.

Une réécriture savoureuse de La chèvre de monsieur Seguin d'Alphonse Daudet nous mène à réfléchir autour de nos préjugés et de l'hypocrisie du monde actuel. Sur un ton d'humour et d'ironie elle nous invite à porter un regard critique sur nos idées reçues.

C'est l'histoire d'un vieux loup, maigrichon et solitaire, qui vit tout en haut d'une montagne et n'aime rien d'autre que sa tranquillité. Malheureusement il se trouve que, de temps en temps, une chevrette saute la barrière de l'enclos de Monsieur Seguin pour venir l'embêter. Blanchette la bagarreuse est l'une d'entre elles. Notre loup a beau demander grâce, supplier qu'on lui fiche la paix, elle ne veut rien entendre et n'a pas peur d'en découdre. Il aurait mieux valu pour ces deux-là ne jamais se croiser !

Non seulement la thématique nous semble pertinente aujourd'hui mais aussi sa forme poétique. Dans un monde globalisé, surstimulé, où la vitesse tend à banaliser la communication et à appauvrir le langage, ce texte qui choisit si bien les mots, apporte la valeur d'une pensée ciselée et efficace.

# AUTOUR DU SPECTACLE ET DE SON DISPOSITIF

La mise en scène de L'affaire méchant loup relie avec le fil de l'histoire, les ombres projetées et la musique. Il ne s'agissait pas pour nous de cacher les manipulateurs ou la source musicale derrière une écran ou dans un castelet mais plutôt de rendre le tout visible pour le public : les manipulations des décors et personnages en papier, le dispositif musical et même la régie lumière. En mettant à nu les procédés techniques nous pouvons créer différents points d'attention sur le plateau; l'espace du récit, de la musique, du rétroprojecteur. De cette manière se construit une image qui dépasse l'écran du fond, qui la déborde. Le spectateur promène son regard de l'effet à la source tandis que l'histoire suit son cours.

## Le rétroprojecteur

Les images projetées ne sont pas le résultat d'un travail préparé au préalable mais le produit d'une action qui s'exécute à vue à l'aide des découpes en papier, de nos mains et des différentes matières.

Les découpes en papier sont souvent articulées à la manière de marionnettes en deux dimensions. Les voix des manipulateurs animent les images et s'accordent avec la musique.

## La musique sur le plateau

Depuis l'espace musical, la composition originale accompagne tout le récit. Les sons évoquent des espaces et créent des ambiances, se coordonnant parfois avec les actions de l'image.

Le musicien est muni de plusieurs instruments : viole de gambe, petites percussions, xylophone, kalimba, flûte et machine à boucles.

# Le travail artistique

Le peu de moyens techniques provoquent une claire disproportion. Le travail de l'acteur devient plus riche. La partition de chaque interprète est dense et dynamique, passant du jeu à la manipulation et au récit.

## Une fin particulière

Le texte de Marie Sabine Roger est plein d'ironie. Mais pour les enfants cela ne suffit pas à rendre justice au loup qui a été emprisonné malgré son innocence.

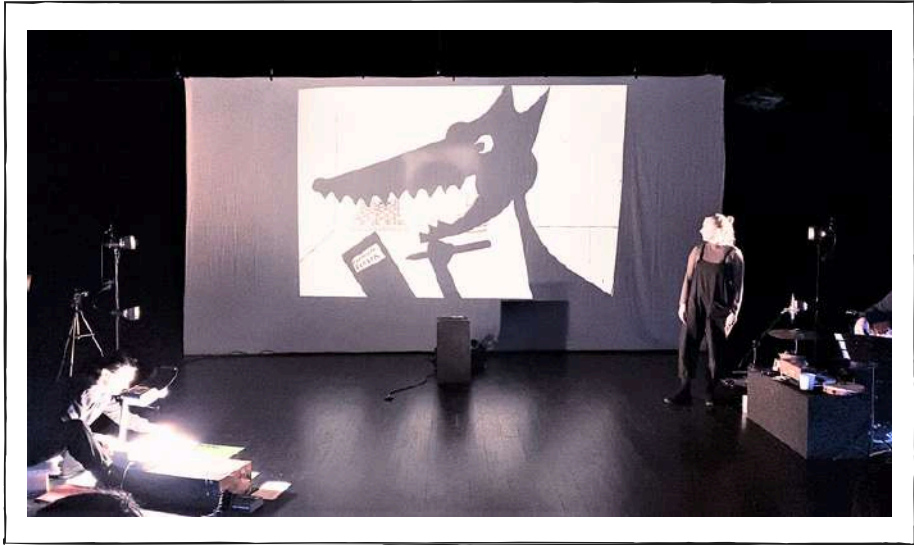
Nous proposons aux enfants d'inventer une nouvelle fin avec nous, de se battre pour ce qui leur semblerait plus juste. Cette deuxième partie ouvre un espace d'interaction qui implique les jeunes spectateurs dans l'avenir de l'action, avec l'idée que les choses ne sont pas immuables. Et que ce monde mérite des transformations.



# QUELQUES IMAGES DU SPECTACLE

Crédits photos : Francisco Mondet









# L'AUTEUR

Marie-Sabine Roger



Née le 19 septembre 1957 près de Bordeaux (France). Publiée pour la première fois en 1989 en littérature jeunesse, Marie-Sabine Roger n'a pas cessé d'écrire depuis, dans des registres très variés, albums et romans jeunesse, romans pour grands adolescents et adultes, nouvelles et romans pour adultes, et plus récemment, collaboration à des scénarios pour le cinéma.

Depuis quinze ans et avec plus d'une centaine de livres à son actif, elle accède à la notoriété en littérature générale avec *La Tête en friche*, publié en 2008 dans la brune, adapté au cinéma par Jean Becker, avec Gérard Depardieu dans le rôle principal.

Son deuxième titre publié au Rouergue, *Vivement l'avenir* (2010), a obtenu le prix des Hebdos en région et le prix Handi-livres, son troisième, *Bon rétablissement* (2012), a reçu le prix des lecteurs de l'Express. Il a également été adapté au cinéma par Jean Becker. Son quatrième roman, *Trente-six chandelles*, est paru en 2014.

Il est difficile de lui associer un genre particulier, tant les styles et les thèmes qu'elle aborde dans son œuvre sont hétéroclites. Ses romans sont traduits à l'étranger dans plusieurs langues, avec succès. Elle est installée en Charente, près d'Angoulême.

# L'EQUIPE ARTISTIQUE

## Biographies

### PAULA GIUSTI

Metteur en scène / comédienne



Elle est née à Tucumán, Argentine, en mai 1975.

Elle suit, dans son pays d'origine, un parcours universitaire à la Faculté des Arts, où elle obtient son premier diplôme de comédienne, et elle est « Licenciada en teatro » (5 ans d'études pratiques et théoriques).

Elle reçoit le prix Iris Marga pour son interprétation dans *Chronique de l'errante et invincible* fourni argentine de Carlos Alsina.

Lors de son master en « Arts du spectacle » en France, à Paris 8, elle bénéficie d'une bourse de la fondation Calouste Gulbenkian de Lisbonne pour étudier le théâtre de Fernando Pessoa.

En 2005, elle fonde sa compagnie Toda Vía Teatro. Elle met en scène cinq spectacles dont elle est l'auteure ou l'adaptatrice : *Autour de la stratégie la plus ingénieuse pour s'épargner la pénible tâche de vivre*, *Le grand cahier (ou La Trilogie d'Agota Kristof 1er volet)*, *Le révizor* d'après N. Gogol, *Le pain nu* d'après Mohamed Choukri et *Luz* d'après Elsa Osorio. Outre son travail de metteur en scène, elle a travaillé avec Ariane Mnouchkine en tant que comédienne dans *Les naufragés du Fol Espoir* de 2009 à 2012.

De 2013 à 2016, Paula Giusti est « artiste associée » du Théâtre Romain Rolland de Villejuif. Elle donne des cours à des enseignants, à des acteurs, à des élèves de conservatoires, et intervient dans des collèges et des lycées.

Sa formation pratique s'élargit en France à l'école L'œil du Silence, dirigée par Anne Sicco (un an) et à travers des stages avec Ariane Mnouchkine, Julia Varley Larsen, Mamadou Diome, Genadi Bogdanov, Jos Houben et Jean-Louis Heckel entre autres.

# CARLOS BERNARDO

Musicien compositeur et interprète



Carlos Bernardo, guitariste, multi-instrumentiste et compositeur d'origine brésilienne, né à Cardiff, Pays de Galles le 2 décembre 1971 résident en France depuis plusieurs années partage son temps entre la musique, le théâtre et le cinéma. Il était l'assistant du compositeur Jean-Jacques Lemêtre au Théâtre du Soleil de 1999 à 2003.

Depuis 2014 il est membre de la compagnie Toda Via Teatro en ayant composé et interprété en direct la musique de ses spectacles.

Au Brésil entre 2003 et 2011 il a collaboré avec les compagnies de théâtre Amok Teatro, Grupo Hombu, Cie. do Pequeno Gesto ainsi qu'avec les metteurs en scène Aderbal Freire Filho et Augusto Madeira.

En 2022 il composé la musique pour les spectacles des compagnies Dhang-Dhang (Rimbaud, Cavalcades!) et la Cie. La Mouette Rêveuse (Elle & Stick) - jeune public.

Il a publié les disques Pacifico en 1995, Agua Nova en 2002, Liber Abaci featuring Emilio Martins en 2011 et Trio avec Simon Tailleu et Joe Quitzke en 2014.

Ses principaux collaborateurs dans le domaine de la musique sont les brésiliens Emilio Martins, Amora Pera et Lui Coimbra, la chipriote Vakia Stavrou, les canadiens Louis Simão et Patricia Cano et les argentins Matias Chebel et Pablo Contestabile (Trio Belconte). Il se produit également en concerts de guitare solo et en diverses formations.

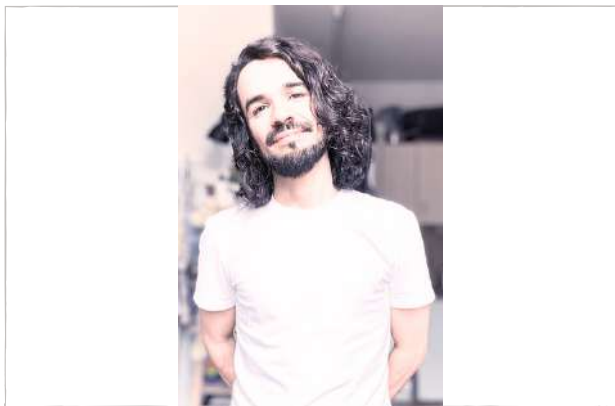
Au cinéma, il a notamment collaboré avec le réalisateur marocain Hicham Ayouch (bande originale de Abdelinho - 2022) et avec la compositrice Flavia Tygel (Torre das Donzelas - Tour des jeunes filles - 2018). Il a composé également de la musique pour le documentaire réalisé par Duccio Bellugi Vannuccini et Thomas Briat "Au bord de la guerre : Ariane Mnouchkine et le Théâtre du Soleil à Kyiv" (2024).

Il était formé à la guitare par Nelson Faria et Toninho Horta.

[www.carlosbernardo.com](http://www.carlosbernardo.com)

# PABLO DELGADO

Comédien / Assistant à la mise en scène



Il est né à Tucumán, Argentine, en juin 1983. Il obtient ses diplômes de comédien et de « Licenciado en teatro » (5 ans d'étude) à la Faculté des Arts de Tucumán où il enseigne le travail vocal depuis 2011. De 2009 à 2015 il a intégré la troupe du Théâtre officiel de la Ville de Tucumán où il a travaillé avec des metteurs en scène de tout le pays.

En 2005, il a travaillé avec Paula Giusti dans le spectacle Autour de la stratégie la plus Ingénieuse pour s'épargner la pénible tâche de vivre. Il a fait partie du projet pendant la création, l'exploitation en Argentine et la tournée européenne jusqu'en 2007.

Il a travaillé dans différents projets artistiques tels qu'*Alicia en Frikiland* en 2014, mise en scène de Sebastián Fernandez, en tant que comédien chanteur; *La Breve Historia de Ella... (Variaciones acerca de Antígona)* en 2010, en tant qu'adaptateur du texte et metteur en scène; *Hamelin* en 2011 et *El chico de la última fila* 2007-2008, mise en scène de Leonardo Goloboff, en tant que comédien; en tant que danseur dans *Tiempo Suspendido* en 2007-2008, mise en scène de Marcos Acevedo, et dans *Como la que se extravió* en 2004-2005-2006, mise en scène de Marcela González Cortés.

Actuellement il travaille avec la Compagnie Toda Vía Teatro à Paris. Il est comédien des dernières créations : *Le pain nu* d'après Mohamed Choukri (Créé le 31 janvier 2019 au Théâtre Romain Rolland de Villejuif), *L'affaire méchant loup* de Marie-Sabine Roger (créé en décembre 2019) *Des histoires qui changent le monde*. (créé en juillet 2020) et *Luz* d'après le roman d'Elsa Osorio (créé le 13 janvier 2022 au TRR de Villejuif).

Il a reçu plusieurs distinctions : une bourse du Fonds National des Arts en 2017 pour suivre des cours de formation vocale en France, une bourse du Secrétariat des politiques universitaires en 2016 pour faire de la recherche et du perfectionnement vocal au Centre Artistique International Roy Hart, une bourse de l'Institut National du Théâtre en 2010 pour finir son mémoire de recherche qui articule théâtre et mémoire. En 2007, il a reçu le prix Artea de l'Association argentine d'acteurs récompensant le « Meilleur acteur protagoniste » pour *El chico de la última fila*.

Sa formation pratique s'élargit en France à travers des stages avec Linda Wise, Enrique Pardo, Jos Houben et Jean-Louis Heckel, entre autres.

# COMPAGNIE TODA VÍA TEATRO

Parcours

## AUTOUR DE LA STRATÉGIE LA PLUS INGÉNIEUSE POUR S'ÉPARGNER LA PÉNIBLE TÂCHE DE VIVRE

de Paula Giusti (inspirée de l'œuvre de Fernando Pessoa)



C'est avec la création du spectacle *Autour de la stratégie la plus ingénieuse pour s'épargner la pénible tâche de vivre* écrit et mis en scène par Paula Giusti, que naît la compagnie en 2005.

Ce spectacle, créé en Argentine est une introduction subjective et ludique à la vie de Fernando Pessoa.

Il est présenté plus de 60 fois en Argentine (Jujuy, Tucumán, Buenos Aires) et tourne

après en France, en Espagne (Festival d'Automne de Madrid, Feria de Castilla à La Mancha, Escuela de Teatro de Navarra) et en Italie, théâtre Camploy à Verone.

Ariane Mnouchkine découvre le travail de la compagnie à la Cartoucherie de Vincennes lors du Festival Premiers Pas et soutient Paula Giusti en lui prêtant la salle de répétition et le Théâtre du Soleil pour la création suivante de la compagnie.

## LE GRAND CAHIER

d'Agota Kristof



En 2008 la pièce *Le grand cahier*, inspirée du roman d'Agota Kristof est créée au Théâtre du Soleil. Le projet réunit des acteurs de différentes nationalités. La multi-culturalité et l'importance du langage corporel marquent l'identité de la compagnie.

Le Théâtre Romain Rolland de Villejuif s'occupe de la diffusion du spectacle.

*Le grand cahier* est présenté 138 fois en France et en Europe de 2008 à 2013.

• *Le grand cahier* a été soutenu par :

Le Théâtre du Soleil, le Théâtre Romain Rolland à Villejuif et le Théâtre Jean Arp à Clamart. En 2008 la pièce *Le grand cahier*, inspirée du roman d'Agota Kristof est créée au Théâtre du Soleil. Le projet réunit des acteurs de différentes nationalités. La multi-culturalité et l'importance du langage corporel marquent l'identité de la compagnie.

- *Le grand cahier* a été accueilli au :

Théâtre Les Lucioles à Avignon, Théâtre d'Annonay, Palais des Congrès Saint-Raphaël, Théâtre de Valère, Sion (CH), Divonne-Les-Bains via La Comédie de Ferney, Espace Sarah Bernhardt à Goussainville, Théâtre de Saint Jean-de-Védas, Théâtre Palace, Bienne (CH), Centre Culturel de Taverny, Le Sémaphore à Cébazat, Théâtre des Bergeries à Noisy-le-Sec, L'Archipel à Fouesnant, Le Carré à Cesson-Sévigné, Théâtre du Pays de Morlaix, Le Gallia Théâtre, Saintes, L'Atrium, Dax, Le Grand Théâtre de Nîmes, Espace Jéliote Oloron-Ste-Marie, La Baleine, Onet-le-Château, Théâtre Jacques Prévert, Aulnay-Sous-Bois, Salle Beaurepaire, Saumur, Théâtre de Cusset, Théâtre de la Madeleine, Troyes, Le Nouveau Relax, Chaumont, Le Théâtre d'Auxerre, Les Passerelles, Pontault-Combault, Théâtre Louis Jouvet à Reims, Théâtre Tivoli à Montargis, Théâtre de Cachan, Théâtre Edwige Feuillère à Vesoul, Théâtre Municipal de Lisieux, ECAM Théâtre du Kremlin Bicêtre.

## LE RÉVIZOR

d'après Nicolas Gogol



À chaque histoire mise en scène, la compagnie explore une nouvelle théâtralité qui pousse l'acteur aux limites de sa virtuosité physique.

En 2015 la compagnie crée la comédie de Gogol, *Le révizor*, au Théâtre de la Tempête, tourne dans plusieurs villes de France et la présente en Avignon Off en 2016.

De 2009 à 2016 la compagnie est résidente au Théâtre Romain Rolland de Villejuif qui a la production déléguée de la tournée 2017-2018. (99 dates).

- *Le révizor* a été soutenu par :

Théâtre Romain Rolland de Villejuif, Théâtre de Bergeries à Noisy Le Sec, Théâtre de L'Archipel à Fouesnant, Théâtre des Sources à Fontenay aux Roses, Théâtre Le Sémaphore à Cébazat, Théâtre Le Dôme à Saumur, Théâtre de La Tempête (Cartoucherie de Vincennes, Paris).

- *Le révizor* a été accueilli :

Au Festival de Théâtre du Val d'Oise, au Théâtre des Lucioles à Avignon, à la Scène Nationale de Dieppe, à la Scène Nationale d'Alençon, au Théâtre de Charleville Mézières, au Théâtre de Laval, au Théâtre Lino Ventura à Garges-lès-Gonesse, au Théâtre de Bressuire, au Théâtre de L'orangerie à Roissy-en-France et Théâtre Madeleine Renaud à Taverny, Théâtre Georges Simenon à Rosny Sous Bois, Théâtre de Saint-Ouen L'Aumône, Théâtre L'Odysée à Périgueux, Théâtre Georges-Leygues à Villeneuve sur Lot.

- Tournée 2018 :

Espace Jean Marmignon à St Gaudens, Espace Michel Simon à Noisy-Le-Grand, Théâtre de l'Atrium ATP de Dax, Théâtre de Jacobins à Dinan, Théâtre Montansier à Versailles, ATP de Poitiers, Théâtre du Garde Chasse à Les Lilas, Théâtre de Corbeil Essonne, Centre Culturel Albert Camus à Issoudun, Théâtre Victor Hugo à Bagneux, Espace Louis Jovet à Rethel, Théâtre de la Madeleine à Troyes, Théâtre Edwige Feuillère à Vesoul, ATP d'Orléans, Théâtre La Colonne à Miramas, ATP de Nîmes, Théâtre Romain Rolland à Villejuif.

La compagnie a reçu le soutien de la DRAC Ile de France, de l'ADAMI, du Conseil Départemental de Val-de-Marne.

## LE PAIN NU

d'après Mohamed Choukri



Ce spectacle a été créé le 31 janvier 2019 au Théâtre Romain Rolland de Villejuif. La mise en scène du *Pain nu* intègre narration, musique, manipulation d'objets et un univers composé de dessins projetés, d'ombres et d'objets perçus par transparence.

Il y a de la rétroprojection et de la projection de face ce qui permet aux comédiens d'entrer et sortir de l'univers graphique.

- *Le pain nu* a été coproduit par :

Théâtre de Bergeries de Noisy-le-Sec, Théâtre Romain Rolland de Villejuif, Espace Marcel Carné de Saint-Michel-sur-Orge et Théâtre de Corbeil-Essonnes.

- *Le pain nu* a été soutenu par :

Département du Val-de-Marne, SPEDIDAM, CFPTS, Mairie de Bagnolet, ADAMI et Le conseil de la région Ile de France.

- *Le pain nu* a été accueilli :

Au Théâtre Romain Rolland, Salle Eglantine - Villejuif, au Espace Marcel Carné - Saint-Michel-sur-Orge, au Théâtre de Corbeil-Essonnes, au Théâtre des Bergeries - Noisy-le-Sec, et au DÔME – Pôle Culturel et Artistique - Salle Beaurepaire de Saumur.

# DES HISTOIRES QUI CHANGENT LE MONDE

## Concert de contes et chansons



Il s'agit d'un cycle des rencontres en plein air, créé pour faire face à la crise sanitaire liée au COVID-19.

Ce spectacle participatif mêle histoires, lectures et chansons dont les thématiques se sont révélées urgentes depuis le début de la crise sanitaire en 2020 : l'écologie, la protection de la planète, l'identité et les valeurs partagées ainsi qu'un évident besoin de transformation.

Trois artistes munis d'histoires et de chansons invitent le public, notamment les enfants, à prendre la parole. Une baleine-marionnette de 7 m de long accompagne le public jusqu'au lieu de la représentation. Sa présence avant le spectacle provoque la rencontre et tisse le lien avec le public.

- *Des histoires qui changent le monde* a été soutenu par : La Région Île-de-France et le Département de la Seine-Saint-Denis.
- *Des histoires qui changent le monde* a été accueilli à Bagnolest au Centre de loisirs de l'école Henri-Wallon, au Centre social et culturel Pablo Neruda, à La bergerie des Malassis, au Centre social et culturel de la Fosse aux Fraises, au « Bosquet des Chênes verts » du Parc départemental Jean-Moulin-Les Guilands et au square du 8 mai 1945 et à Clamart au Théâtre de Verdure.

## LUZ

d'après Elsa Osorio



Ce spectacle créé le 13 janvier 2022 au Théâtre Romain Rolland de Villejuif est la dernière création de la Compagnie adressée à un public adulte.

La mise en scène de *Luz* intègre récits enchâssés, mise en abyme, théâtre dans le théâtre, peu de décors, car les lieux changent sans cesse, des projections et de la musique en direct. La recherche autour de l'idée de disparition est axée sur la manipulation de fragments de corps avec différents types de marionnettes.

- *Luz* a été coproduit par :

Le Théâtre Romain Rolland - Scène Conventionnée de Villejuif et du Grand-Orly Seine Bièvre, le Théâtre Jean Arp de Clamart - Scène conventionnée d'intérêt national Art et Création,



le Théâtre de Corbeil-Essonnes, L'archipel, Pôle d'action culturelle de Fouesnant Les Glénan, le Théâtre d'Auxerre - Scène conventionné d'intérêt national Art et création.

• *Luz* a été soutenu par :

La SPEDIDAM, l'Adami, la Ville de Paris, les résidences Artistiques de la Filière - CFPTS de Bagnolet, La Maison du Parc, Parc Départemental Jean-Moulin - Les Guilands de Bagnolet. le Département de la Seine-Saint-Denis, La Faïencerie-Théâtre de CREIL, le Théâtre des Malassis de Bagnolet, le Centre Social et Culturel Pablo Neruda de Bagnolet.

# FICHE TECHNIQUE

**TITRE DU SPECTACLE :** *L'affaire méchant loup* de Marie-Sabine Roger

**MISE EN SCÈNE :** Paula Giusti

**DURÉE :** 45 min

**PUBLIC :** À partir de 5 ans

## DISTRIBUTION

Paula Giusti - Récit, construction et manipulation

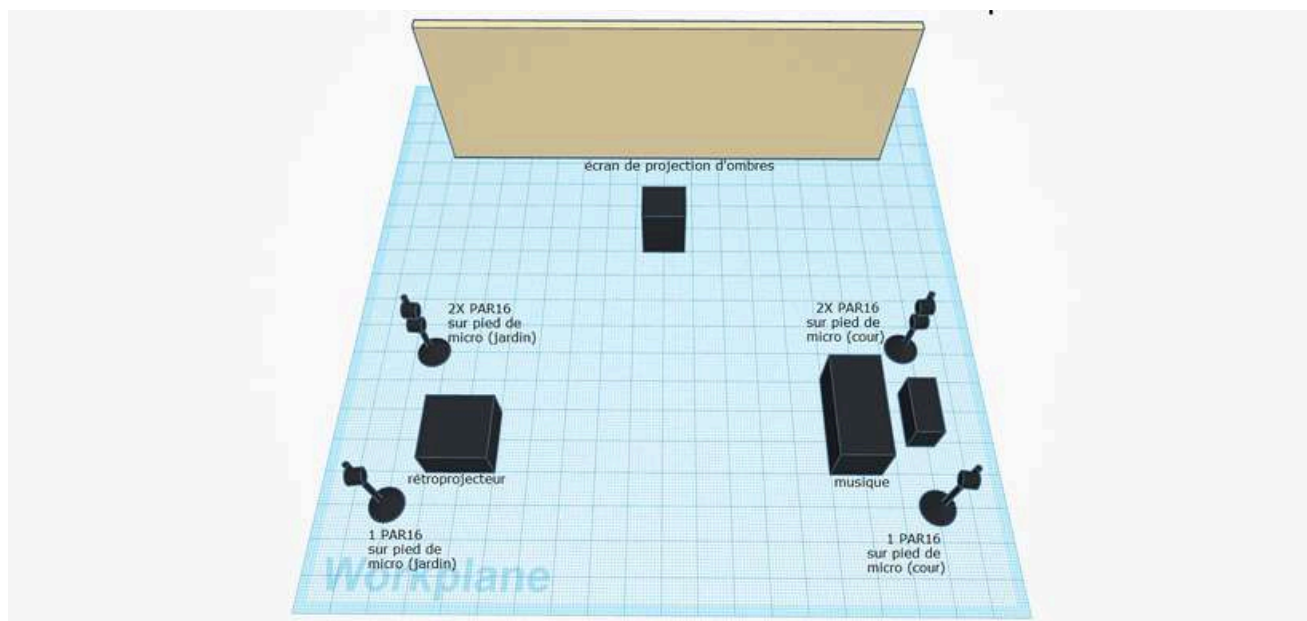
Pablo Delgado - Conception et manipulation de dessins projetés

Carlos Bernardo - Musique

**JAUGE MAXIMALE :** Dans les salles de spectacle (gradin) 100 spectateurs. En salle polyvalente entre 50 et 60 spectateurs selon la disposition des sièges. Possibilité de jouer plusieurs fois la même journée.

## ESPACE SCÉNIQUE

Le spectacle peut se jouer dans n'importe quelle salle. Cependant, en raison de la projection des images, il est nécessaire d'avoir le noir ou une ambiance très sombre.



Dimensions minimales de l'espace de jeu : 5 m d'ouverture x 4 m de profondeur x 3 m hauteur. Il n'y a aucune contrainte de surface de sol.

Une prise électrique est requise. La compagnie peut apporter un groupe électrogène si on souhaite le présenter dans un endroit sans accès à l'électricité. La compagnie dispose également d'un gradin de 45 places. (le déplacement de ces 2 éléments ne sont pas compris dans le devis de base)

**TEMPS DE DECHARGEMENT ET MONTAGE :** 2h00 + Filage technique de 30min

**TEMPS DE DÉMONTAGE ET CHARGEMENT:** 1h30 minutes

\*La compagnie fournit tous les éléments, s'occupe du transport, du montage et du démontage.

**ACCUEIL DU PUBLIC** : Le public sera invité à s'installer dans l'espace 10 minutes avant la représentation.

### **LUMIÈRES ET RÉGIE**

Le matériel est apporté par la compagnie et la régie est gérée par les comédiens dans le jeu.

### **RETROPROJECTEUR**

Apporté par la compagnie.

### **SON ET INSTRUMENTS**

Les instruments et le son sont apporté par la compagnie. La régie se fera directement du plateau.

### **ÉCRAN**

Il est possible de projeter soit sur un mur soit sur un écran fourni par la compagnie, cela dépend des caractéristiques de l'espace.

### **LOGE**

Il faut prévoir un petit espace avec un miroir et un point d'eau où la compagnie peut laisser ses affaires et se préparer avant la représentation.

Des bouteilles d'eau et des fruits secs sont les bienvenus.

# CONTACTS

**DIRECTRICE ARTISTIQUE :**

Paula GIUSTI  
info@todaviateatro.com

**ADMINISTRATEUR :**

Laurent FLAMARION  
Tél. 06 81 21 78 47  
todaviateatro94@gmail.com

**CONTACT DIFFUSION :**

Emmanuelle DANDREL  
Tél. 06 62 16 98 27  
emma.dandrel@gmail.com